

## SANDIS LAIME

### KĀRĶU PAGASTA SVĒTVIETAS UN TO FOLKLORA

Kārķu pagasts atrodas Valkas rajonā Ziemeļvidzemē – starp Rūjienu un Valku. Ar to pirmo reizi iepazinos 2002. gadā, kad piedalījos Gunta Eniņa rīkotajās Ziemeļvidzemes biosfēras rezervāta dižkoku izpētes ekspedīcijās. Kārķu pagasts izrādījās interesants ne tikai ar tajā atrastajiem dižkokiem, bet arī ar vecākās paaudzes iedzīvotājiem, kuru atmiņā glabājās interesantas teikas un nostāsti par pagastu. Laikā no 2002. līdz 2004. gadam esmu devies vairākās ekspedīcijās uz Kārķu pagastu, lai vāktu no vietējiem iedzīvotājiem teikas par dažādām pagasta vietām un mēģinātu atrast teikās minētās vietas dabā. Šajā rakstā aplūkošu to folkloras daļu, kas attiecas uz eventuālajām Kārķu pagasta svētvietām.

Publikācijās un arhīvos pieejamās ziņas par Kārķu pagasta svētvietām ir skopas. Latviešu folkloras krātuves<sup>1</sup> arhīvā iesūtīti divi skolēnu folkloras vākumi, kas ir diezgan niecīgs skaits salīdzinājumā ar citu skolu iesūtītajiem materiāliem. Dažas teikas par Kārķu pagastu iekļuvušas kaimiņpagastu folkloras vākumos. Vēl skopākas ziņas par Kārķu pagastu atrodamas Valsts kultūras pieminekļu aizsardzības inspekcijas Arheoloģijas nodaļas arhīvā.

Maz materiālu par Kārķu pagasta svētvietām atrodams arī publikācijās. Dažas Kārķu pagasta teikas publicējis 19. gs. otrās puses un 20. gs. sākuma kultūras darbinieks Lapas Mārtiņš, kuram Kārķi ir dzimtais pagasts [3; par Lapas Mārtiņu folkloristu skatījumā plašāk sk.: 11], Kārķu pamatskolas vēstures skolotāja Ilze Pētersone publicējusi novadpētniecisku grāmatiņu par Kārķu pagastu [4], savukārt Kārķu pagasta toponīmi, starp kuriem iekļuvuši arī svētvietu nosaukumi, iekļauti Valkas rajona dabas objektu nosaukumu vārdnīcā [2].

<sup>1</sup> Tekstā Literatūras, folkloras un mākslas institūta Latviešu folkloras krātuves materiāli apzīmēti ar saīsinājumu LFK. Aiz saīsinājuma norādīts manuskripta un vienības numurs. Folkloras materiāli bez numura vai atsauces ir autora ekspedīcijās iegūtais materiāls, kas vēl nav atšifrēts un reģistrēts LFK arhīvā. Audio ieraksti glabājas LFK.

Kārķu pagasts iekļaujas Ziemeļvidzemes teritorijā, kur vēl līdz pat 20. gs. sākumam bija izplatīta mājas garu barošana. Tādas pašas tradīcijas bijušas plaši izplatītas arī Igaunijas dienvidu daļā, kur pie senākajām viensētām bija īpaši norobežotas vietas, kurās ziedoja monētas, ēdienu, apģērba gabalus un tam līdzīgas lietas [10, 573]. Par to, ka Kārķu pagasts šajā ziņā nav bijis izņēmums, liecina skolotāja Augusta Burkina materiāli, kurus viņš iesūtījis Latviešu folkloras krātuvei. Tajos zem virsraksta "Nostāsti par elku dieviem" apkopoti skolēnu stāstījumi par mājas gariem. Līdzīgi kā citviet, ievērots princips, ka mājas gars saņem pirmo kumosu no ēdiena. Spriežot pēc šiem materiāliem, mājas gari baroti gan ēkās, gan pie kokiem un akmeņiem: "*Ernests Sula stāsta par ozolu, kam saimnieks nesis daudz upurus. "Upurus" puisis noēdis. Saimnieks bijis tik laimīgs, ka dievs viņu nēsot (neesot) aizmirsis, un viņš vēl nēsot grēkojis*" (LFK 114, 357; teicējs Ernests Sula; pierakst. Augusts Burkins 1930. g.); "*Marta Roska stāsta, ka saimnieks pielūdzis kādu lielu akmeni un tam nesis labākos ēdienus. Suns ēdienus apēdis.*" (LFK 114, 358; teicēja Marta Roska; pierakst. Augusts Burkins 1930. g.) Diemžēl šajos nostāstos nav minētas konkrētas mājas vai konkrēti saimnieki, tāpēc minēto kulta ozolu un akmeni dabā apzināt vairs nav iespējams. Tomēr ekspedīciju laikā Kārķu pagastā ir ievāktas ziņas par divām citām vietām, kas saistītas ar mājas garu kultu.

### **Tūžu ziedošanas vieta**

Tā atradusies Kārķu pagasta dienvidu daļā – veco Tūžu māju tuvumā. Tagadējā Tūžu dzīvojamā māja uzcelta nedaudz uz austrumiem no iepriekšējās mājas, kas nodegusi. Vecās mājas pamati redzami vēl mūsdienās. 40 m uz rietumiem no nodegušās mājas pamatiem blakus kombainu novietnei aug ābele. Šajā vietā, pēc māju saimniekam Radvilim Tobisam (dz. 1921. g.) stāstītā, viņa vecvecāku laikos ir ziedojuši dieviņiem. Šajā vietā atrastās ziedotās "*cara monētas un pīpes porcelāna galviņa*" diemžēl sadega līdz ar veco dzīvojamo māju. Sīkas monētas ļoti bieži minētas kā ziedojumi kulta vietās. Vidzemes arheo-loģiskajā materiālā ir zināmi arī holandiešu pīpju ziedojumi (piemēram, Libiešu Upuralās, sk. 7, 79).

### **Strautmaļu Zviedru liepa**

Otra ar mājas garu kultu saistītā vieta Kārķu pagastā ir Zviedru liepa pie Strautmaļu mājām (1. att.). 2002. gadā, kad apsekoju nokaltušo Kārķu Soda priedi, tai līdzās dzīvojošais Edgars Sprogis, bijušais mežsargs, izstāstīja ne



1. att. Strautmaļu Zviedru liepa

paaudzēs pat vēl 20. gs. sākumā liepa bijusi šīs dzimtas svētvieta, *“šeit nākuši kā uz baznīcu”* (D. Pēterēna). Ap liepas stumbru puslokā bijis salikts nelielu akmeņu krāvums, kurā atstāti ziedojuši gariņiem. Zīmīgi arī, ka teicējas vecvecāki pēc kāzām Ērgemes baznīcā noturējuši svētbriņķus arī pie liepas.

Kā iepriekš tika norādīts, par liepu ir pierakstīta arī teika:

*“Kad zviedru karš beidzies un Mierkalnos noslēgts miera līgums, pie Strautmaļiem zviedru komandieris ir trīs liepu mietus sitis zemē. Ja tie būšot augt, tad zviedri būšot vēl atgriezies. Divas liepas es i redzējs, bet to vienu vairs nē.”* (LFK; teicējs Edgars Sprogis, dz. 1927. g., dzīvo Kārķu pagasta Smiltājos; pierakst. S. Laime 2002. g.)

Tiekā minētas trīs liepas, no kurām mūsdienās apskatāma vairs tikai viena. Pēc E. Sproģa stāstītā (viņš dzimis netālajās Dišleru mājās), otra liepa nokaltusi 20. gadsimta 30. gados. No trešās liepas jau toreiz bijis redzams tikai celms. Visas

tikai nostāstus par šo priedi, bet ieminējās arī par Zviedru liepu pie Strautmaļiem un izstāstīja teiku, pie kuras atgriezīsies vēlāk. Strautmaļos izdevās uzzināt, ka liepa joprojām zaļo. Tā atrodas ~180 m uz ziemeļiem–ziemeļaustrumiem no Strautmaļu mājām nelielās Baltupes ielejas kreisā krasta nogāzes šķautnē. Liepas apkārtmērs 1,3 m augstumā ir 4,0 m, augstums – 16 m (G. Eniņa 2002. g. mērījumi). Tagadējā Strautmaļu saimniece Dagnija Pēterēna (dz. 1965. g.) nebija dzirdējusi, ka liepu sauktu par Zviedru liepu, toties viņa izstāstīja ļoti būtisku informāciju, kas ļauj liepu pieskaitīt ne tikai mitoloģiskajiem, bet arī kulta kokiem. Teicējas dzimta Strautmaļos dzīvo jau vairākas paaudzes, un ir ziņas par to, ka vismaz pēdējās

trīs liepas atradušās apmēram 10 m cita no citas, līdz mūsdienām saglabājusies vidējā.

Teika par liepām ir tipiska Vidzemē izplatītajām teikām par zviedru stādītājiem kokiem. Parasti teikās minēts, ka kāds zviedrs (ģenerālis, karalis) iesprauž zemē spieķi (mietu, ilksi, koku ar sakni uz augšu), teikdams – ja tas zaļos, zviedri Vidzemē atgriezīsies. Teika, kuru E. Sprogis izstāstīja trīs dažādās apmeklējuma reizēs, liecināja, ka teicēja apziņā variācijai miets / ilkss ir līdzvērtīgas funkcijas. Sīkāk neanalizējot zviedru koku nozīmi Vidzemes sakrālajā ainavā, norādīšu, ka vairākos gadījumos šī tipa teikas stāstītas par kokiem, pie kuriem notikusi ziedošana. Arī teikās sastopamā formula “augš – būs, neaugš – nebūs” formāli līdzinās ticējuma uzbūvei, tāpēc domājams, ka Vidzemes zviedru koki drīzāk uzskatāmi par mitoloģiskajiem kokiem, kam uzslāņojies jauns vēsturiskais – zviedru laiku – konteksts, bet atsevišķas teiku detaļas liecina par senākām ar koku kultu saistītām tradīcijām.

Strautmaļu Zviedru liepa ir labs otrreizējās folklorizēšanās piemērs. Vietējo iedzīvotāju aptaujā izrādījās, ka par ziedošanu pie liepas zina tikai Strautmaļu iemītnieki, savukārt teiku par zviedriem atceras tikai viens teicējs – E. Sprogis. Pēc publicēšanas vietējā avīzē [5] šī teika ir atgriezusies kārkēniešu folkloras repertuārā, šobrīd gan vēl ar atsauci uz presi, kas, paredzams, ar laiku tomēr zudīs.

Interesanti arī, ka teika Kārķu pagastā ir ieguvusi jaunu kontekstu. Kārķēnieši pie teikas mēdz piebilst, ka zviedri tomēr esot Kārķos atgriezušies, ar to domājot tagadējo Kārķu draudzes mācītāju, kas šeit ieradies no Zviedrijas.

### Vēveru Zviedru ozols

Arī šis koks pieskaitāms mitoloģiskajiem Vidzemes zviedru tipa kokiem. Tas atrodas Vēveru–Dakstu ceļā labajā pusē, ~2,5 km no Vēveriem, nedaudz uz Dakstu pusi no Turnas ceļa atzarojuma. Atšķirībā no Strautmaļu Zviedru liepas, par kuru pirms publikācijām presē zināja tikai divu tuvāko māju iedzīvotāji, teikas par Vēveru Zviedru ozolu stāsta arī kaimiņu Ērgemes un Ēveles pagastos. Teikas sižets ir tipisks Vidzemes zviedru koku teikām:

*“Braucot no Dakstiem uz Vēveriem, ceļa malā ir divi ozoli. Kādreiz stāstīja, ka tos karavīri ir iespraužuši. Spraužot zemē koku, sacījuši, ja tas augs, tad viņi atgriezīsoties. Tā tie koki vēl tagad tur aug. Šo es esmu stāstījis saviem bērniem, bet, vai tas ir taisni-*

*ba, es nezīnu.*" (LFK; teicējs Pēteris Stalbe, dz. 1936. g., dzīvo Ēveles pagasta Laucišos; pierakst. S. Laime 2004. g. 30. aprīlī.)

Ir dzirdēts arī teikas variants par to, ka šeit krievu armijas pārtikas ratiem salūzušas ilksis, kas iespraustas zemē un no kurām izaudzis Vēveru Zviedru ozols.

Apmeklējot teikās aprakstīto Vēveru Zviedru ozolu, redzams, ka par pamatu teikas radīšanai kalpojuši tā divi nikulīgie stumbri. Stumbru apkārtmērs cilvēka krūšu augstumā ir 1,46 un 1,89 m, tātad koks ir salīdzinoši jauns. Šeit novērojama Vidzemes zviedru koku tradīcijai raksturīgā tendence – par zviedru kokiem bieži tiek saukti ceļmalā augoši kroplīgi koki, un ar šādu nosaukumu tie pazīstami plašākā apkārtnē. Parasti tās ir Zviedru priedes, tomēr Vēveru gadījumus rāda, ka mūsdienās zviedru koku tradīcija reizēm attiecināta arī uz citu sugu kokiem.

### Raganu akmens

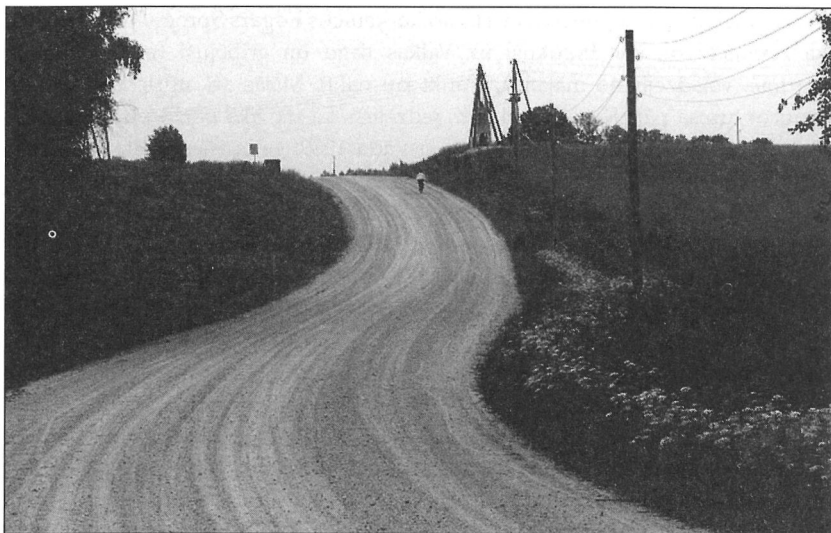
Netālu no Vēveru Zviedru ozola Kārķu–Dakstu ceļa kreisajā pusē, apmēram pusceļā starp Dakstu tiltu un Šauju mājām 2002. gadā projektu nedēļas laikā Kārķu pamatskolas skolēni atraka lielāko pagasta akmeni [6]. Iespējams, ka tas ir Raganas akmens, par kuru Ziemeļvidzemes biosfēras rezervāta ģeologs Dainis Ozols uzzinājis teiku, kura vēsta, ka akmeni šajā vietā, tai pāri lidodamas, nometušas raganas. Latviešu folklorā daudz populārāks ir teikas sižets par Velna nestiem akmeņiem, savukārt raganu pārvietoti akmeņi sastopami daudz retāk.

Skolēnu atraktais akmens šobrīd ir 4,3 x 3 x 1,3 m liels, tomēr jāņem vērā, ka pirms atrakšanas akmens virszemes daļa bija krietni mazāka. Iespējams, ka Raganas akmens nosaukums ir jāattiecina uz kādu citu akmeni, kas atrodas ceļa otrajā pusē un kuru parādīja vietējais iedzīvotājs Vilnis Tobiss. Šis akmens ir daudz mazāks par atrakto – tikai 2,25 x 1,9 x 0,55 m liels.

### Kalnapelēdu Raganu kalns un bērzs

Ar raganām saistīti arī divi Kārķu pagasta Raganu kalni. Populārāko no tiem šķērso Kārķu–Vēveru ceļš posmā starp Kalējiņu un Kalnapelēdu mājām. Apkārtnē šajā vietā ir pauguraina, un Raganu kalns tajā īpaši neizceļas. Kādreiz tas esot bijis daudz augstāks un stāvāks, bet diemžēl daļēji sapostīts ceļa remontu laikā (2. att.).

Kārķu pagastā Raganu kalns joprojām ir plaši pazīstams. Aptaujātie cilvēki ne vienmēr varēja paskaidrot, kāpēc kalns tiek šādi saukts, tomēr viņi zināja



2. att. Kalnapelēdu Raganu kalns

norādīt, kur tas atrodas. Divus plašākus mūsdienu stāstījumus par Kalnapelēdu Raganu kalnu papildina LFK iesūtītie materiāli. Teikās pārsvarā minēts, ka kalns šādu nosaukumu ieguvis tāpēc, ka tajā raganas velējušas. Lūk, tipisks teikas variants:

*“Raganu kalns atrodas Kārķu pag. Kalna Pelēdu māju robežās. Tas savu nosaukumu dabūjis no tā, ka agrāk tur naktīs velējušās raganas, un mazi bērni pa šo laiku raudājuši.”* (LFK 1751, 403; teicēja Alvīna Umleja, 62 g.v., Kārķu pg.; pierakst. Anna Pētersone, 14 g.v., Kārķu pmsk., 1944. g.)

Šeit jānorāda, ka Latvijā ir nošķirami vismaz divi raganu kalnu veidi. Pirmais no tiem ir sastopams visā Latvijas teritorijā, un teikās par šiem kalniem minēts, ka tajos sadedzinātas vai kā citādi sodītas raganas (piem., par Zemgales raganu vietām, tostarp arī kalniem, sk. 8). Otrs raganu kalnu veids raksturīgs Ziemeļvidzemei. To iespējams nošķirt tikai pēc folkloras materiāla, jo par šiem raganu kalniem teikās stāstīts, ka tur raganas velējušas. Kā vietas, kur raganas velējušas, bieži minētas arī mitras un zemas vietas (dīķi, purvi, gravas), retumis arī akmeņi.

Teikās par Kalnapelēdu Raganu kalnu vairākkārt minēts, ka raganu velēšanos dzirdējuši vai redzējuši zemnieki, kas naktī braukuši uz Valkas tīrgu.

Līdzīgu teiku no sava tēva dzirdējis arī kārkēnietis Edgars Sproģis. Viņš stāstīja, ka zemniekiem, kas braukuši uz Valkas tirgu un gribējuši tur nokļūt rīta agrumā, vajadzējis no mājām izbraukt jau naktī. Mājās arī atgriezušies naktī. Braucot tumsā pāri Raganu kalnam, redzējuši, ka pie likā bērza puskalnā dejoj raganas un baida zirgus. Interesanta ir kāda 1939. gadā pierakstīta teika, kas skaidro likā bērza izcelšanos:

*“Kārķu pagastā četrklasīgās pamatskolas tuvumā atrodas kalns, kuru sauc par Ragankalnu. Ļaudis par viņu stāsta tā, ka, kādam zemniekam braucot no tirgus, pusnaktī ap kalnu skanējušas sarunas. Zemnieks bijis drošs un gājis skatīties. Uz kalna dejojūšas raganas sarkanos tērpos. Kad raganas ieraudzījušas zemnieku, tās bēgušas. Kāda no raganām pakritusi zemē, un tai vietā, kur tā nokritusi, uzaudzis liels bērzs.”* (LFK 116, 19878; teicēja Liene Alberta, 75 g.v., dzīvo Kārķu pg., pirms 15 g. ienākusi no Ērgemes pg.; pierakst. Elza Ozola, 13 g.v., Rencēnu pmsk., 1939. g.)

Pēc Edgara Sproģa stāstītā, bērzs bijis liks, nošķiebies uz Kalējiņu pusi, tā apkārtmērs sasniedzis pāris metru. Līdz šodienai bērzs vairs nav saglabājies, tāpēc ļoti vērtīga liecība ir ekspedīcijas laikā no kārkēnieša Andra Ābeles iegūtā bērza fotogrāfija. Kādreiz tas audzis Raganu kalna nogāzē. Tikko citētā teika ļauj pieskaitīt Raganu kalna bērzu salīdzinoši nelielajai mitoloģisko koku grupai, kuru izcelsme saistīta ar pārvēršanos.

Īpatnēja ir teika par Raganteici. Zēni sakaitinājuši raganas. Dūsmās tās pārvietojušas gar Raganu kalnu tekošo upīti – Raganteici uz Ērgemes pagastu (LFK 128, 290).

### Ārandriņu Raganu kalns

Otrs Kārķu pagasta Raganu kalns atrodas uz Veckārķu–Pīksāru ceļa starp Mierkalnu un Ārandriņu mājām. Kārķos dzimusi literatūrzinātniece Inta Valdmāne pastāstīja divus ar šo kalnu saistītus nostāstus. Viņas māte ziemā braukusi ar zirgu apraudzīt savu māsu, bet kalnā degusi uguns, tāpēc zirgs nav gājis uz priekšu, līdz uguns pazudusi. Otrs gadījums saistīts ar mātes brāli – viņš braucis ar riteni pār kalnu un redzējis raganas velējamies. Šis nostāsts ļauj arī šo Raganu kalnu piepulpēt tai pašai raganu kalnu grupai, pie kuras pieder iepriekšējais.

Ziemeļvidzemei raksturīgās raganu vietas vēl nav detalizēti pētītas, tāpēc šobrīd grūti pateikt, vai raganu velēšanās un dejošana teikās ir liecība par kādiem aizmirstiem rituāliem vai citām darbībām, teiku izcelsme saistāma ar kādu dabas parādību vai tām ir cits skaidrojums.

### Kalējiņu akmens

Netālu no Kalnapelēdu Raganu kalna atrodas Kalējiņu mājas. LFK arhīvā atrodama šāda teika par akmeni šo māju zemē:

*“Kārķu pagasta Kalējiņu māju tuvumā uz noras atrodas liels nosūņojis akmens. Teika par šo akmeni stāsta, ka uz šī akmeņa kādreiz sēdējis Velns.”* (LFK 116, 19877; teicēja Liene Alberta, 75 g.v., dzīvo Kārķu pg., pirms 15 g. ienākusi no Ērgemes pg.; pierakst. Elza Ozola, 13 g.v., Rencēnu pmsk., 1939. g.)

Mūsdienās teikas par šādu akmeni pagastā neviens vairs nezināja. Kalējiņu saimniece parādīja 2,4 x 2,3 x 1 m lielu akmeni mežā 300 m uz dienvidrietumiem no Kalējiņiem, tomēr šim akmenim nav “Velna krēslu” akmeņiem raksturīgo pazīmju, tas ir plakans un bez izteiktiem virsmas veidojumiem, kas lidzinātos krēslam.

### Akmeņi starp Ankšalām un Strautmaļiem un Dišleru Velna sēdeklis

Daudz izteiksmīgāks “Velna krēsla” akmens atrodas ganībās netālu no Dišleru kūts. Šo akmeni atrast palīdzēja Edgara Sproģa izstāstītā teika par Velnu, kas maisos pārnesis savu zeltu. Skrējis vairākas reizes un atpūšoties sēdējis uz akmens pie Dišlieriem, no kā iesēdējis akmeni iedobi. Velnam skrienot pēdējo



3. att. Dišleru Velna sēdeklis



reizi, maiss pārplīsis un zelts izkaisījies starp Ankšalām, Dišleriem, Silzemniekiem un Strautmaļiem un palicis par akmeņiem. Šo teiku vīri senāk stāstījuši pie alus kausa. Pašu akmeni ģimenē sauķuši par Lielo akmeni, bet apkārtējie to dēvējuši par Velna akmeni vai Velna sēdekli.

Velna izkaisītie akmeņi lielākoties meliorācijas laikā sastumti kaudzēs, tomēr "Velna krēsla" akmens, par laimi, joprojām atrodas savā vietā. Akmens izmēri ir 2,6x2,1x1,4 m, tam vienā sēnā ir plauktam līdzīgs 0,76 x 0,55 x 0,5 m liels dobums, kur acīmredzot sēdējis Velns (3. att.). Arī akmens virspusē ir ~0,65 x 0,55 m liels lēzens iedobums. Īpatnējs ir 0,9 x 0,8 x 0,12 m lielais akmens tieši blakus "Velna krēsla" akmenim – tas izskatās pēc lielas, 10 cm dziļas bļodas. Diemžēl neizdevās ievākt ziņas par jebkāda veida ziedošanu šajā vietā, lai gan bļodveidīgais akmens šādam mērķim būtu ļoti piemērots.

Abi iepriekš minētie akmeņi pieskaitāmi mitoloģisko krēslu un gultu akmeņu grupai. Vairāki šā tipa akmeņi ir minēti publikācijās, tomēr atsevišķa pētījuma par tiem nav bijis. Krēsla akmeņus kā atsevišķu svētakmeņu grupu nošķir arī Lietuvas svētvietu pētnieki [9, 77].

### Kārķu Velna klēpis

Netālu no Kārķiem starp veco Kārķu muižas riju un Ķires upi atrodas pļava, ko sauc par Velna klēpi. E. Sproģis skaidroja, ka nosaukums cēlies no tā, ka šo pļavu no trim pusēm ieskauj mežs, tā ir mitra, tāpēc tajā bija ļoti grūti žāvēt sienu. Inta Lāce (dz. 1932. g.) atcerējās, ka Velna klēpim bija kāds sakars ar akmeņiem. Tas izklausās ticamāk, jo Vidzemē par "Velna klēpjiem" parasti sauc somugru akmens krāvuma senkapus [1, 309]. Pēc E. Sproģa stāstītā, netālu no pļavas, kuru viņš sauca par Velna klēpi, "senlatviešu laikos" bijis krogs, bet pie kroga – kurtuve. Kurtuves vieta aizņēmusi apmēram četrus kvadrātmetrus, tā salikta no galvas lieluma akmeņiem, vidū bijušas ogles un pelni. Teicējs esot akmeņus no lauka notīrījis, tāpēc šobrīd vairs nav iespējams noteikt, kāda veida akmeņu konstrukcija tā ir bijusi. Domājams, ka "Velna klēpja" nosaukums bijis attiecināts uz šiem akmeņiem.

### Augstais kalns un Velna bedre

Augstais kalns atrodas Kārķu pagasta rietumu daļā pie Acupes un Baltupes satekas netālu no robežas ar Naukšēnu pagastu. Kalns kā izolēts paugurs paceļas aptuveni 14 m virs apkārtnes mitrajām pļavām un purviem. Tas ir 300 m garš un 100 m plats. Kalna vidusdaļā atrodas īpatnējs ģeoloģisks

veidojums – 60–70 m gara, 35 m plata un līdz 11 m dziļa bedre ar stāvām malām. Senāk kalnā rakta grants, tajā atrasts akmens cirvis [4, 7].

Par kalnu pierakstītas vairākas teikas. Arī mūsdienās daudzi zina stāstīt, ka kalna vidū esošajā bedrē esot nogrimusi baznīca. Baznīcas nogrimšanai minēti dažādi iemesli: tajā mēģinājuši apprecēties cilvēki, kas viens otru nemīl [4, 9–10], laulāti brālis ar māsu (LFK 116, 23467), baznīcu nobūris burvis (LFK 116, 14150), baznīca nogrimusi, kad pie dievgalda bijusi māte ar septiņiem dēliem (LFK 1751, 217). Vēl šodien Kārķos ir cilvēki, kas stāsta, ka esot redzējuši baznīcas torņa galu.

Augstajā kalnā senāk esot dzīvojis arī Velns. Kāds mežsargs uz viņu šāvis ar sudraba lodi, un Velns ievēlies tajā vietā, kur Baltupe ietek Acupē. Šo vietu sauc par Velna bedri [turpat, 10]. E. Sproģis savukārt stāstīja, ka Velns šajā vietā esot mazgājies.

Rakstā sniegtais Kārķu pagasta eventuālo svētvietu uzskaitījums ir diezgan bagātīgs un daudzveidīgs. Kopumā redzams, ka pagastā atrodas gan visā Latvijā raksturīgas svētvietas (visi Velna akmeņi, Augstais kalns ar nogrimušo baznīcu), gan arī tikai Vidzemei (zvedru koki) vai konkrēti Ziemeļvidzemei raksturīgas svētvietas (Raganu kalni). No uzskaitījuma redzams, ka folkloras liecību skaits par dažādām svētvietām ir ļoti atšķirīgs. Gan LFK iesūtītajos materiālos, gan mūsdienās populārākās Kārķu pagasta svētvietas ir Kalnapelēdu Raganu kalns un Augstais kalns. Tomēr par svētvietām pieejamais folkloras materiāls lielākoties ir tikai viena cilvēka stāstījums. Ja šis stāstījums ir pierakstīts 20. gs. pirmajā pusē (piem., Kalējiņu “Velna krēsls”), objekta lokalizēšana var būt apgrūtināta. Domājams, ka par dažām svētvietām tik maz folkloras tekstu ir tāpēc, ka tās kalpojušas vienas ģimenes vajadzībām un citiem nav bijušas zināmas vai aktuālas (piemēram, Tūžu ziedošanas vieta, Strautmaļu Zvedru liepa).

Kārķu pagasts nav izņēmums mūsdienu jaunās sakrālās ainavas veidošanas procesā, un šis norises atspoguļojas arī jaunu folkloras tekstu radīšanā. Tomēr tā jau ir cita pētījuma tēma.

## Literatūra

1. Graudonis, J. Par dažiem arheoloģijas pieminekļu nosaukumiem. Grām.: *Dabas un vēstures kalendārs 1973. gadam*. Rīga : Zinātne, 1972, 307.–311. lpp.
2. Kavacs, J. *Valkas rajons. Dabas objektu nosaukumu vārdnīca*. Rīga : Latvijas Universitātes Ģeogrāfijas nodaļa, 1993, 70 lpp.
3. *Pasakas un nostāsti par burojiem, raganām, pūķiem un vilkačiem*. Sakrājis L. R. Smiltene : J. Dzirkļa apgāds, 1902, 110 lpp.
4. Pētersone, I. *Kārķu novada vēsture*. Valka : Valkas tipogrāfija, 1993, 85 lpp.
5. Pilskalne, S. Darbu turpina dabas retumu krātuve. *Ziemeļlatvija* (Valka). 2002, 25. maijs, 4. lpp.
6. Pilskalne, S. Projektu nedēļā pēta dabu. *Ziemeļlatvija* (Valka). 2002, 25. maijs, 4. lpp.
7. Urtāns, J. Svētupes Lībiešu Upuralas arheoloģiskās izpētes rezultāti. *Latvijas PSR Zinātņu Akadēmijas Vēstis*. Nr. 11, 1980, 71.–84. lpp.
8. Urtāns, J. Raganu vietas Zemgalē. *Vides Vēstis*. Nr. 11, 2001, 35.–37. lpp.
9. Vaitkevičius, V. *Alkai : baltų šventviečių studija*. Vilnius : Diemedis, 2003, 230 p.
10. Valk, H. Christianisation in Estonia: a process of dual-faith and syncretism. In: *The Cross Goes North: Processes of Conversion in Northern Europe, AD 300–1300*. Ed. M. Carver. York : York Medieval Press, 2003, pp. 571–579.
11. Viksna, M. Lapas Mārtiņš un folklorā. Grām.: *Latviešu folklorā : tradicionālais un mainīgais*. Atb. red. J. Darbiniece. Rīga : Zinātne, 1992, 185.–194. lpp.

Sandis Laimē

## Sacred Places in Kārķi Parish and Their Folklore

### Summary

Kārķi parish is situated in Valka region in northern part of Latvia. The current article deals with the objects of sacred landscape of the parish and their folklore. Folklore collected during the expeditions between 2002 and 2004 as well as that from the Archives of Latvian Folklore has been used as a source to identify sacred places (trees, stones, hills etc.) in the landscape of Kārķi parish.

The research revealed that Kārķi parish is quite rich in places that could have been considered sacred in the past. One can find different types of sacred places here either characteristic of whole territory of Latvia or of Northern Vidzeme only, e.g., stones that are believed to be moved by Velns (Devil) (stones at farmsteads of Dišleri and Strautmaļi) or used by Velns as chair (Kalējiņi Devil's Chair and Dišleri Devil's Chair) are typical for whole territory of Latvia, so called Swedish trees (Strautmaļi Swedish Lime and Vēveri Swedish Oak) are typical for Vidzeme while so called Witch hills (Kalnapelēdu Raganu Kalns and Ārandriņu Raganu Kalns) which are connected with place legends which tell about witches washing clothes and dancing on the hill are typical for northern part of Vidzeme only.

The amount of folklore texts collected about places mentioned in the article is very different. There are a couple of places (Kalnapelēdu Raganu Kalns and Augstais Kalns) which are very popular in the whole parish while legends about other places are mostly recorded from one source. The reason of this could be the local significance of sacred places – Kārķi parish is a part of a larger area of Vidzeme which preserved the tradition of having small holy places not far from the farmstead which were used by one family for making sacrifices etc.

Folklore about sacred places in Kārķi parish is mainly inherited from the previous generations. Folklore collecting activities attracted attention of local journalist and some texts were published in the local newspaper which has become a new source of local folklore.

Although the aim of this article was to examine the folklore told about the ancient sacred places, it should be also mentioned that the wave of creating new sacred landscape and generating folklore texts about them can be observed also in Kārķi parish.