

## MĀRIS STINKULIS

### LATVISKĀ STILA MĒBEĻU DIZAINS: TEORIJA UN PRAKSE (20. GADSIMTA 20.–30. GADI)

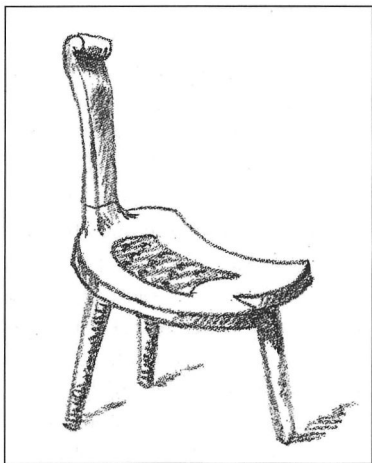
Vēsturiski Eiropas mākslas mēbeļu galdniecība gadsimtu gaitā bija attīstījusies, meklējot un radot jauninājumus uz iepriekš izveidotā bāzes. Galvenās modes noteicējas bija Francija, Itālija un Anglija. 20. gadsimta 20.–30. gados Eiropas un pasaules vadošie arhitekti un dizaineri intensīvi strādāja divos virzienos. Kā pirmo jānosauca dominējošo sabiedrisko stilu jeb funkcionālismu, kas mēbelēs izpaudās kā maksimāla atteikšanās no lieka izgreznojuma – uzmanība tika pievērsta mēbeļu konstruktīvajam izpildījumam un praktiskajām funkcijām [25, 224]. Otrs virziens ir dekoratīvais (*art deco*) stils, kas mēbelēs akcentēja ekskluzīvu materiālu un eksotisku koku sugu izmantošanu, stila dizainam par pamatu ņemot galvenokārt jūgendstila un funkcionālisma apvienojumu [4, 284]. Sabiedriskais stils mēbeļu izgatavošanā bija raksturīgs masveida produkcijas ražošanai, bet dekoratīvais stils izpaudās atsevišķu dizaineru projektos individuāliem pasūtītājiem, un to varēja atļauties augstāko sabiedrības aprindu pārstāvji. Dekoratīvais stils uzskatāms par “pēdējo nodaļu mākslas mēbeļu amatniecības vēsturē” [turpat, 280].

20. gadsimta 20.–30. gados notika daudzas pārmaiņas, tostarp tika piedzīvots arī veco amatu noriets, tiem vēl iespējot radīt spilgtus daiļamatniecības paraugus. Francija kļuva par *art deco* stila galvaspilsētu – te liela nozīme bija tās kolonijām, kas apgādāja metropoli ar dažnedažādiem eksotiskiem materiāliem, piemēram, melnkoku, tumšo riekstkoku, palmas koku, perlamutru, zilonkaulu, bruņurupuča kaulu, sudrabu un zeltu [turpat, 282]. Mēbeļu mākslā *art deco* iezīmēja pretsvaru praktisko un vienkāršoto funkcionālo mēbeļu dizaina domāntei Rietumeiropā.

Kad izveidojās neatkarīgā Latvijas valsts, radās dabiska nepieciešamība apziņāt latviešu tautas radītās vērtības un izcelt tās uz kopējā Eiropas tautu fona. Jau 20. gadsimta sākumā mākslinieks Jūlijs Madernieks (1870–1955), pievēršot uzmanību tautas mākslas izstrādājumiem, aizsāka latviešu lietišķās mākslas rakstura un specifikas izpēti, un šajā jomā viņš strādāja visu savu radošo mūžu

[19, 111]. Jau pirms Pirmā pasaules kara bija noformulēti latviešu lietišķās mākslas nacionālās identitātes principi, kas balstījās uz latviešu mākslinieku, literātu, arhitektu sasniegumiem dažādās kultūras jomās.

Darbība nacionālās kultūras laukā ar jaunu sparū atsākās 20. gadu sākumā gan Latvijā, gan plašāk Austrumeiropā un Skandināvijas valstīs. Latviskā stila izveidošanas un popularizēšanas jomā un saistībā ar mēbeļu dizaina izstrādi teorētisku pētījumu veica vēstures pētnieks un dedzīgais dievturu kustības popularizētājs Ernests Brastiņš. 1923. gada 18. aprīlī Valsts prezidenta J. Čakstes sekretariāts izsludināja konkursu par Rīgas pils reprezentācijas telpu iekāršanas iekārtas projekta izstrādi. Pavisam drīz pēc tam mākslas un senatnes mēnešrakstā "Latvijas Saule" tika publicēts E. Brastiņa raksts par latviskas istabas iekārtojumu [3]. Domājot par to, kādām jābūt mēbeļiem reprezentācijas telpu iekārtā, viņš aicināja māksliniekus pievērsties latvisko formu renesansei. Analizējot latviskās mēbeles, to formas un izcelšanos, autors izmantoja vēsturisko hroniku, Augusta Bilenšteina un citu etnogrāfu pētījumu materiālus, kuros ir minētas vai aprakstītas mēbeles. Kā latviska krēsla dizaina paraugu E. Brastiņš piedāvāja Valsts Etnogrāfiskā muzeja (tagad Latvijas Nacionālais vēstures muzejs) kolekcijā esošo krēslu ar trim kājām (sk. 1. att.) un atbalstu kreisajai rokai, norādot, ka tas varētu būt ļoti sens sēdekļa veids. Kā senu latvisku galda veidu viņš



1. att. E. Brastiņa etnogrāfiskā krēsla skice (public.: 8., Nr. 5/6, 45)



2. att. E. Brastiņa galda kājas skice (public.: 8., Nr. 7/8, 58)

piedāvāja konstrukciju, kurā galda kājas darinātas no celma ar aptēstām saknēm, lai to balstītu uz zemes (sk. 2. att.). Celma galā tika izveidota t.s. bambene, uz kuras balstījās galda virsma. Šāda veida viengabala galda kājas lika pa vienai katrā galda galā, un pēc šīs konstrukcijas E. Brastiņš ieteica radīt īpatnēju latvisku galdu, kas atbilstu arī vēsturiskajam stila pamatojumam.

E. Brastiņa pētījums par latvisku istabas iekārtu varēja kalpot kā iedvesmas avots gan māksliniekiem, kuriem piedāvāja izstrādāt projekta zīmējumus vienai latviskā stilā iekārtotai istabai, kas bija paredzēta ārzemju sūtņu pieņemšanai, gan arī turpmākiem pētījumiem par etnogrāfisko mēbeļu formām un veidiem. Konkursā uzvarēja mākslinieka Anša Cīruļa (1883–1942) projekts ar moto “Atdzimšanai” [8, 1923, 7/8]. Ap šo laiku mākslinieks sāka pievērsties sabiedrisko telpu un dzīvokļu interjeru projektēšanai. Turpmākajos gados viņš kļuva par vienu no vadošajiem iekštelpu ansambļu veidotājiem Latvijā.

Atbilstoši Rīgas pils reprezentācijas zāles funkcijai Ansis Cīrulis veidoja mērogos reprezentablu svinīgu ansambli ar tautas kokapstrādes amatniecībai tuviem smagnēji risinātiem t.s. saulotā staba motīva elementiem galda un krēslu balstos [20, 439]. Mēbeļu iekārta bija risināta gaišos toņos ar eksotisku koku sugu finierējumu un ģeometrisku ornamentu intarsijām, kā arī ar savdabīgiem, sarežģītiem cilņveida kokgriezumiem. Mēbeles izgatavoja Rīgas 1. galdnieku un krēslinieku sabiedrības “Asociācijas mēbeļu magazīna” galdniekmeistars Roberts Bekers [11]. Domājams, ka iemesls, kādēļ reprezentablo mēbeļu izgatavošanu uzticēja tieši šīs sabiedrības meistaram, bija minētās amatnieku apvienības popularitāte un augstā darbu kvalitāte. Turpmākajos gados A. Cīruļa projektēto mēbeļu formas kļuva masīvākas, bet dekoratīvos, intarsijas tehnikā veidotos ģeometriskos ornamentus biežāk aizstāja bagātīgi kokgriezumi [20, 440].

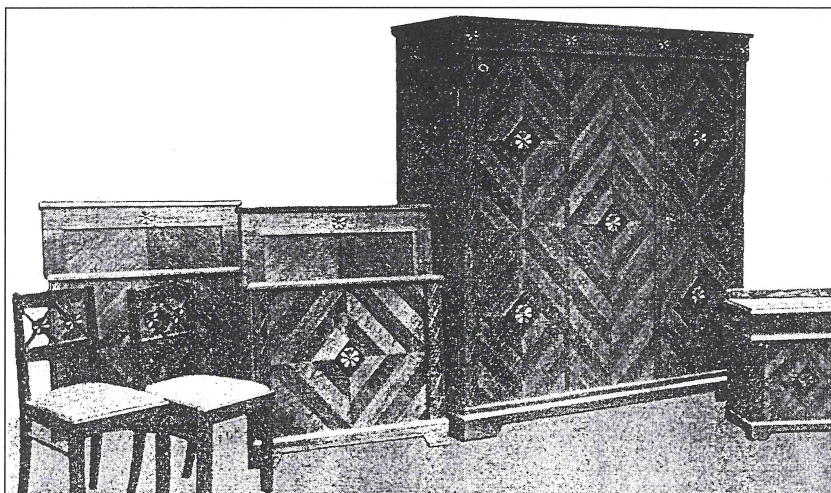
Rīgas pils ārzemju sūtņu akreditācijas zāles mēbelēs tika akcentēti etnogrāfisko ornamentu un formu veidi, savukārt mēbelēs, kuras A. Cīrulis projektēja 30. gados, saplūda vēsturisko stilu mēbeļu formas ar etnogrāfiskiem ornamentu dekoriem. Šo piemēru ilustrē viesistabas iekārta, kas Starptautiskā mākslas amatniecības izstādē Berlinē (1938. g.) tika godalgota ar zelta medaļu [20, 440]. Darbu izpildīja Rīgas 1. galdnieku sabiedrības “Asociācija” meistari [1, Nr. 5, 1938]. Krēslu izliektās kājas un atzveltnes liecina par baroka stila mēbeļu formu raksturu, ko papildina atzveltņēs iestrādātie kokgriezumi, kas risināti etnogrāfisko ornamentu apspēlē. Šo savdabīgo mākslinieka pieeju – centienus apvienot vēsturisko stilu ar nacionālo ornamentu – uzsvēris arī mākslas zinātnieks Jānis

Siliņš (1896–1993). J. Siliņš par A. Cīruļa daiļradi rakstīja: “Viņš ir mūsu mājas kultūras sekmētājs, dzīves apkārtnes izdaiļotājs, sakausējot vēsturisko stilu elementus ar modernizētām etnogrāfiskajām formām – un šajā jomā nodibinādams savu cīrulisko tradīciju.” [21] 1983. gadā Mākslas muzeja rīkotās A. Cīruļa darbu izstādes katalogā [2] mākslinieka radītie mēbeļu projekti raksturoti kā tādi, kam piemīt izteikti reprezentatīvs raksturs, kas nav domāti plašai ražošanai, bet uztverami kā unikāli mēbeļu dizaina paraugi. Mūsdienās mēbeles, kuru dizainu veidojis Ansis Cīrulis un kuras uzticēja izgatavot labākajiem amata meistariem Latvijā, varam uzskatīt par Eiropas dekoratīvajam stilam līdzvērtīgiem mēbeļu paraugiem.

Savdabīgu mēbeļu dizaina stilistisko veidu 20.–30. gados izstrādāja lietīšķās mākslas meistars Jūlijs Madernieks, par pamatu izmantojot tradicionālās tautas mākslas piemērus. 1923. gadā viņš projektēja mēbeles Rakstnieku un žurnālistu biedrības telpu interjeram Siguldas pili [19, 112], kur mēbeļu formas pārsvarā tika veidotas gludas, ar taisnām, mierīgi līdzsvarotām līnijām, kuras papildināja rūtots mēbeļu audums. Mēbeļu izgatavošanu veica Jāņa Prikūļa galdniecības uzņēmums Rīgā [16].

20. gadu otrajā pusē aizsākās Jūlija Madernieka sadarbība ar mēbeļu tapšēšanas meistarū Jāni Skultānu, kurš izgatavoja latviska stila krēslus pēc mākslinieka zīmējumiem [19, 113]. Ar šiem krēsliem J. Madernieks pievērsās tautas mākslai radniecīgajai stilistikai, uzsverot formu ģeometriskumu gan mēbeļu uzbūvē, gan ornamentālajā kokgriezumā. 1928. gadā starptautiskā izstādē Parīzē J. Skultāna meistarība tika novērtēta ar augstāko apbalvojumu. Tas bija izcils apliecinājums J. Skultāna un J. Madernieka veiksmīgai kopdarbībai. 30. gados J. Madernieks iekļāvās interjera mākslas latviskās stilistikas plūsmā.

Starp lietīšķās mākslas meistariem, kuri mēbeļu dizainā centās ievērot autentisku etnogrāfisko mēbeļu formas un konstrukcijas, jāatzīmē Jēkabs Bīne (1895–1955), Jānis Sudmalis (1887–1984) un arhitekts P. Arendts [5, 182–183]. Šie autori pievērsās darba kabinetu un dzīvojamo telpu iekārtu projektēšanai. Kā vienu no piemēriem šo mākslinieku projektēto mēbeļu dizainu realizācijai, var minēt sadarbību ar 30. gados Valkā strādājošo Rīgas 2. galdnieku sabiedrības mēbeļu galdniekmeistaru Pēteri Prūsi, kurš izgatavoja 16 mēbeļu iekārtas apkārtnes iedzīvotājiem, galvenokārt inteliģencei: agronomiem, skolotājiem, tiesnešiem, mācītājiem [1, Nr. 5, 1940]. Mēbeles tika darinātas latviskā gaumē pēc J. Bīnes un A. Cīruļa metiem. J. Bīnes 30. gados projektēto mēbeļu dizainam



3. att. Istabas iekārta. Darinājis Rīgas 2. galdnieku sabiedrības mēbeļu galdniekmeistars Pēteris Prūsis Valkā, 20. gadsimta 30. gadi (public.: 1., Nr. 5, 1940, 125)

raksturīga masivitāte, uzsverot krēslu un galdu kāju balsta funkcijas, savukārt korpusa mēbelēs – skapjos, bufetēs – fasādes puse bieži tika veidota, finierējumu liekot ģeometriskā rakstā, izceļot koksnes tekstūru (sk. 3. att.). Mēbeļu konstruktīvajā risinājumā bieži tika izmantoti t.s. saujotā staba elementi krēslu atzveltnēs, kā arī tradicionālie tautas kokamatnieku darināto mēbeļu paraugi.

20. gados pie latviskā stila dizaina veidošanas strādāja ne tikai šīs jomas profesionāļi – mākslinieki un arhitekti. Interese bija arī amatieru līmenī. Piemēram, 1924. gadā neatkarīgo mākslinieku apvienības rudens izstādē ar savdabīgi risinātiem latviskā interjera mēbeļu paraugiem piedalījās mākslinieks P. Rubis. Viņa darbos dominēja monotonas, masīvas formas ar iestrādātiem tautiskiem ornamentiem [18]. Arī amatniecības skolās tika popularizēti latviskā stila izteiksmes principi, kuru pamatā bija plašs etnogrāfisko formu un ornamentu lietojums lietišķās mākslas priekšmetu dizainā; tika izteikti rosinājumi sekot profesionālo mākslinieku dizaina paraugiem. Mēbeļu dizainā šo tendenci raksturo Izglītības ministrijas Rokdarbu darbnīcas audzēkņu izgatavotās mēbeles [turpat], kas savās formās un konstrukcijā līdzinās atsevišķām A. Cīruļa projektētām mēbeļu formām vai arī atgādina E. Brastiņa ieteiktos latviskā stila mēbeļu darināšanas paraugus.

1934. gadā arhitekta A. Dunga un Kaucmindes mājturības semināra skolotāja M. Ņeņģe konceptuāli formulēja latviskā stila virzienus, pēc kuriem vadīties, projektējot istabas lietas, tostarp arī mēbeles. Stila formu izvēlē ieteica sekot vairākiem principiem, un meistarus rosināja pievērst uzmanību šādiem aspektiem:

- 1) kādai priekšmeta kopējai formai dota priekšroka,
- 2) kā veidoti balsti – galda, krēsla, gultas kājas, un cik lielā mērā tajos atspoguļojas celtniecības tradīcijas,
- 3) kā rotāti četrstūri un apaļās formas (kā paraugi noder vecas tīnes un pūra vāki, saktas utt.),
- 4) kādi latviskā ornamenta elementi sastopami latvisko istabas lietu rotājumos, kādās tehnikās rotāti koka izstrādājumi [5, 164].

Tāpat tika norādīts, ka, mēbeles darinot, būtu jāatgriežas pie Latvijas kokmateriāliem, kas ne tikai izturībā, bet arī skaistuma ziņā var līdzināties daudzām svešzemju koku sugām, kā arī uzmanība jāpievērš tam, ka priekšmetu pamatforma ir bijusi zema, plata un kvadrātveidīga, rotājumi atturīgi, lai nenomāktu konstruktīvās daļas.

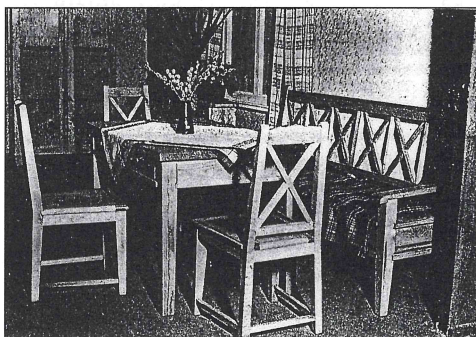
1936. gada 27. jūnijā darbību uzsāka Latvijas Amatniecības kamera (LAK, dibināta 1935. gada 30. decembrī) [1, Nr. 1, 1937]. LAK mērķis bija izveidot amatnieku kopdarbības savienības, kuras būtu pakļautas centralizētai valsts kontrolei un kurās tiktu ieviesta vienota apmācības un atestācijas sistēma. No 1937. gada janvāra līdz 1940. gada jūnijam LAK izdeva mēnešrakstu "Amatnieks", kas kalpoja par kameras ideoloģisko ruporu amatnieku aprindās. Žurnālā publicējās arī profesionāli amata meistari, piemēram, galdnieku sabiedrības "Asociācija" meistars A. Liepiņš [9; 10] un citi. Vēl 1938. gadā, kad latviskajam stilam galdnieku vidū teorētiski bija jābūt izprotamam, meistars uzsvēra latviskā stila meklējumu svarīgumu, jo, pēc viņa vārdiem, "līdz šim ir realizētas pāris desmit iekārtas latviskā garā (A. Cīrulis, J. Bīne un J. Madernieks), kas krāšņi rotā mūsu iestādes un nedaudzus privātos dzīvokļus" [10]. Rakstot par to, kā jāveidojas latviskā stila izpratnei galdnieku vidū, atsevišķu rakstu autori aprādīja galvenās problēmas, kurām jāpievērš uzmanība:

- 1) latviskā stila mēbeļu paraugu katalogu un literatūras trūkums (1936. un 1942. gadā tika izdota A. Vitkopfa rokasgrāmata galdniekiem "Koks un tā apstrādāšana" [23, 3], kurā par latviskā stila mēbeļu darināšanas principiem informācija bija minimāla);

- 2) latviskā stila neizpratne – šī iemesla dēļ arī attiecīgā stila mēbeles netika ieviestas ražošanā;
- 3) latviskā stila mēbeļu dārdzība, kam pamatā bija mākslinieku veidoto mēbeļu dizaina izmaksas;
- 4) moderno mēbeļu dominante, pateicoties to mērenajām cenām;
- 5) aizraušanās ar ārzemju materiālu izmantošanu, aizmirstot par vietējiem materiāliem un izejvielām.

Meklējot risinājumus šīm problēmām, tika piedāvāts izdot paraugliteratūru un izstrādāt latvisko stilu plašākai sabiedrībai (apvienojot praktiskumu ar latviskā stila veidošanas principiem), nevis atstāt to tikai reprezentatīvā statusā. Diemžēl turpmākajos gados šīs idejas netika realizētas – 1940. gadā Latviju okupēja Padomju Savienība. Tomēr pēc 50 gadiem šī ideja tika atdzīvīnāta, un mūsdienās latviskā stila kiču varam skatīt, piemēram, firmas “Lido” restorānos.

Viena no problēmām, ar kuru 30. gados saskārās latviskā stila mēbeļu dizaina izstrādātāji, bija tādas lauku māju iekārtas veidošana, kas atbilstu laikmeta garam un vienlaikus turpinātu lauku amatnieku iedibinātās tradīcijas mēbeļu izgatavošanā. Latvijas Lauksaimniecības kameras (LLK) rīkotajā lauku labierīcības izstādē 1936. gadā [5, 193] starp citu autoru darbiem bija apskatāmas mēbeles, kas izgatavotas pēc P. Arendta metiem un kuru dizainā varēja konstatēt mēģinājumus kopēt etnogrāfiskās mēbeles (sk. 4. att.). 20.–30. gados Pieminekļu valdes rīkotajās etnogrāfiskajās ekspedīcijās starp arhitektūras studentiem, kuri vāca materiālus un zīmēja priekšmetus, bija arī P. Arendts [12].



4. att. Latvijas Lauksaimniecības kameras rīkotās lauku labierīcības izstādes (1936. g.) mēbeļu grupa. Arhitekts P. Arendts (public.: 4., 183)

Domājams, ka viņa izstrādātais mēbeļu dizains, tika patapināts tieši no etnogrāfisko mēbeļu paraugiem.

Pēc trim gadiem, 1939. gada 11. janvārī, profesionāls tapsetāja amata meistars H. Linga kokamatnieku kopsēdē par galdnieku kopdarbības sabiedrību izveidi pierakstījis šādus novērojumus: “Cits runātais izteicies, ka Latvijas Lauksaimniecības kamera prasa lētas un piemērotas mēbeles laukiem.

Mums jāatceras, ka 2–3 gadus atpakaļ kādā mēbeļu izstādē Rīgā varēja redzēt ļoti lētu guļam un ēdamistabas iekārtu, kuras bija domātas lauku apstākļiem un šim nolūkam tika izstādītas. Acīmredzot šis ļoti lētās un glītās mēbeles tomēr nav ieguvušas zemkopju simpātijas. Jādoma, ka zemkopis arī grib turēt līdzīgai modei, nevis apmierināties ar speciālām lauku mēbelēm.” [15]

Šis H. Lingas kā profesionāla amatnieka viedoklis par 1936. gadā LLK rīkotās lauku labierīcības izstādes mēbeļu rakstura un zemnieku vēlmju nesakrītību, trāpīgi raksturo, kādēļ centieniem atrisināt latviskā stila interjera problēmas lauku vidē nebija panākumu. Tomēr meklējumi turpinājās. 1939. gada 1. septembrī LLK un LAK izsludināja mēbeļu zīmējumu projektu konkursu [1, Nr. 18, 1939], kura nolūks bija iegūt idejas lētu un glītu lauku apstākļiem piemērotu mēbeļu izgatavošanai. Konkursa noteikumos bija prasība, ka mēbelēm jābūt vienkāršās, izkoptās formās ar pienācīgi izceltu latvisko veidojumu. Žūrijas komisija, kuras sastāvā bija arhitekts P. Kundziņš un starp citiem arī galdnieka amata meistari E. Dimitris un M. Soste, nevienu no 26 iesniegtajiem projektiem neatzina par pienācīgi sagatavotiem [6]. Galvenā problēma, kas netika atrisināta arhitektu un arhitektūras studentu iesniegtajos darbos, bija nesaskaņotība starp pagātnes mantojumu un 20.–30. gados sasniegtā latviskā stila interpretācijām. Vairākos konkursa projektos bija kopētas etnogrāfiskām mēbelēm raksturīgās renesanses un barokālās formas. Starp citu, jau 1924. gadā mākslinieks J. Madernieks, raksturojot iepriekšējo gadsimtu tautas mākslas izstrādājumu lielo nozīmi, brīdināja māksliniekus neaizrauties ar tautas mākslas paraugu atdarināšanu [19, 114].

Nosauktie piemēri liecina, ka ilgus gadus veidotais latviskais stils mēbeļu dizainā pat vēl 1939. gadā daudziem arhitektiem un arhitektūras studentiem, kuriem bija iespējas pierādīt savu meistarību konkursā, nebija profesionāli izprotams. Kā tika uzsvērts vēlākās atsauksmēs par konkursa rezultātiem [6; 7], neviens no projektu autoriem nebija piestrādājis pie tā, lai līdztekus idejiskam metam, dotu amatniekam tik nepieciešamo konstruktīvo rasējumu. Kā liela problēma, uz ko norādīja galdnieka amata meistari K. Ādamsons, J. Vilnars un citi, bija literatūras trūkums par latviskā stila mēbelēm – nebija darbu, kuros būtu apkopoti šo mēbeļu paraugi un darināšanas tehnoloģiju piemēri.

Neskatoties uz to, ka lietiskās mākslas priekšmetu un mēbeļu dizaina izstrādē tika popularizēts latviskais stils, 20. gadsimta 20.–30. gados Latvijas sabiedrības lielākā daļa bija ieinteresēta iegādāties lētās un praktiskas mēbeles, kādas piedāvāja vairums lielo mēbeļu veikalu, piemēram, R. Vītola mēbeļu



veikali Rīgā Krišjaņa Barona ielā 16, Matīsa ielā 83 un Brīvības ielā 23 [13], vai arī Rīgas 2. galdnieku sabiedrības veikali Rīgā Vaļņu ielā 29 un Matīsa ielā 13 [14]. Lielu popularitāti 20. gadsimta 20.–30. gados iemantoja t.s. turku dīvāni ar augstām atzveltnēm un cilindriskiem roku balstiem, masīvi divdurvju un trīsdurvju drēbju skapji, kā arī masīvas trīsdaļīgas bufetes (ar slīpēta stikla pildīniem durvis), kuru dekoratīvā apstrāde, piemēram, iestrādātie augu valsts stilizētie kokgriezumi utt., atdarināja jūgendstila mēbeļu iezīmes. Pret moderno mēbeļu ienākšanu Latvijā nostājās latviskā stila propagandisti. Piemēram, arhitekte A. Dunga moderno funkcionālisma mākslu raksturoja šādi: “Šim jaunam virzienam nav kulturālas bāzes, nav tradīciju, jo lietderība vien nav nekāda tradīcija, kamdēļ mēs nevarētu runāt par moderno mēbeļu stilu, bet tikai par modernā gaumē darinātiem priekšmetiem.” [5, 104] Protams, standartizēto un šablonisko formu ieviešana cilvēku sadzīvē pēc sava rakstura var būt tikai internacionāla, izslēdzot nacionālo un individuālu autoru formu popularizēšanu. Kā piemērs kalpo 30. gados Vācijā populārais “kastīšu” mēbeļu tips – detaļas simetriski vai nesimetriski samontējot, varēja iegūt dažāda veida un izskata mēbeles. Domājot par nākotnes mēbeļu rūpniecību Latvijā, tika uzsvērts: “Pie mums šādas kastīšu mēbeles mēbeļrūpniecībā lielos vairumos neizstrādā un neizstrādās. Tās atmaksājas ražot tikai plašos apmēros, un to var atļauties tikai lielas tautas.” [Turpat] Šī pārlicība vēlākajos gados gan pagaisa, un Eiropas radītā masu patēriņa preču kultūra Latvijā tika realizēta padomju varas laikā, kad mēbeļu rūpniecībā tika ieviestas sekciju mēbeles.

Latvijas dekoratīvā stila mēbeļu galdniecība atšķirībā no vadošajām Eiropas mēbeļu dizaina valstīm – Francijas un Vācijas – bija savdabīga ar to, ka tā balstījās uz nacionālās dekoratīvi lietišķās mākslas bāzes. Novirziens ieguva latviskā mēbeļu stila apzīmējumu, un tam bija izteikti reprezentatīvs raksturs. 20.–30. gados latviskā stila mēbeļu dizaina izstrādē aktīvi darbojās tā laika vadošie mākslinieki Ansis Cīrulis un Jūlijs Madernieks, viņu dizainētās mēbeles ieguva augstākos novērtējumus starptautiskās izstādēs Parīzē (1928. g.) un Berlīnē (1938. g.). Latviskā stilā risinātās reprezentatīvās mēbeles izgatavoja galvenokārt Rīgas galdnieku sabiedrību meistari. Pēc izmantotā materiāla un izpildes tehnikas latviskā stila mēbeles ir pielīdzināmas dekoratīvā stila (*art deco*) meistardarbiem Latvijas mākslas mēbeļu galdniecības vēsturē. 20. gadsimta 30. gadu otrajā pusē veiktie mēģinājumi ieviest latvisko stilu masveida mēbeļu izgatavošanā, it sevišķi lauku iedzīvotāju vajadzībām, visumā cieta neveiksmi.

Raksturojot latvišķā stila mēbeļu eksperimentus 20. gadsimta 20.–30. gados, es gribētu piekrist mūsdienu arhitektes un dizaineres Vēsmaš Konteres atziņai, ka stils nav gaumes, bet gan izglītības jautājums [24].

### Literatūra

1. *Amatnieks*. Nr. 1, 1937, 1. lpp.; Nr. 5, 1938, 211. lpp.; Nr. 18, 1939, 558. lpp.; Nr. 5, 1940, 125. lpp.
2. *Anša Čiruļa darbu izstāde 1983. g. Mākslas muzejā* : katalogs. 1983.
3. Brašņiņš, E. Latviška istaba. *Latvijas Saule*. Nr. 5/6–9, 11, 1923.
4. De Lemme, A. van. A guide to Art Deco–style furniture. In: *The Encyclopedia of Decorative Styles (1850–1935)*. London : Greenwich Edition, 1999, pp. 280–289.
5. Dunga, A., M. Keņģis un J. Reņģe. *Mājas iekšējā un ārējā izdaiļošana*. Rīga, 1936, 104., 182.–195. lpp.
6. Jūrasteters, A. Mēbeļu zīmējumu sacensība. *Amatnieks*. Nr. 23, 1939, 702.–705. lpp.
7. Jūrasteters, A. Latvišķās istabu iekārtas problēmas. *Amatnieks*. Nr. 5, 1940, 123.–125. lpp.
8. *Latvijas Saule*. Nr. 4, 1923, 36. lpp.; Nr. 7/8, 1923.
9. Liepiņš, A. Kā jāveidojas mūsu galdniecībai. *Amatnieks*. Nr. 1, 1938, 30.–31. lpp.
10. Liepiņš, A. Latvišķas mēbeles. *Amatnieks*. Nr. 5, 1938, 180. lpp.
11. *Latvijas darbinieku galerija (1918–1928)*. Rīga : Grāmatu draugs, 1929, 334. lpp.
12. Latvijas Nacionālā vēstures muzeja Etnogrāfijas nodaļas ZAE kolekcija.
13. *Latvijas Republika desmit pastāvēšanas gados*. Rīga : Golts un Jurjans, 1928, 710.–711. lpp.
14. LVVA (Latvijas Valsts vēstures arhīvs), 1693. f., 1. apr., 881. l., 4. lp. (Ziņas par Rīgas 2. galdnieku sabiedrības pasūtījumiem, kopsapulču protokoliem).
15. LVVA, 1693. f., 1. apr., 1042. l., 28.–29. lp. (Ziņas par Rīgas 2. galdnieku sabiedrības pasūtījumiem, kopsapulču protokoliem).
16. LVVA, 4595. f., 1. apr., 2265. l., 24. lp. (Ziņas par J. Prikuja galdniecības uzņēmumu).
17. LVVA, 5986. f., 1. apr., 342. l., 90., 121., 156. lp. (Ziņas par Rīgas 1. galdnieku sabiedrības mēbeļu pasūtījumiem).

18. *Nedēļa*. Nr. 21 un 44, 1924.
19. Novadniece, I. *Jūlijs Madernieks*. Rīga : Zinātne, 1982, 111.–114. lpp.
20. Novadniece, I. un V. Kučinska. *Lietišķā māksla. Grām.: Latviešu tēlotāja māksla, 1860.–1940*. Rīga : Zinātne, 1986, 439., 440. lpp.
21. Siliņš, J. *Latvijas māksla, 1915.–1940*. 1. d. Stokholma : Daugava, 1988, 335. lpp.
22. *Twentieth Century Furniture*. Ed. by Clare Haworth-Maden. Kent : Grange Books, 1999, p. 34.
23. Vitckopfs, A. *Koks un tā apstrādāšana*. Rīga : Vaga, 1994, 3., 385.–395. lpp.
24. Zaiceva, S. Dizainere Vēsma Kontere. *Deko*. Nr. 3, 2001, 13. lpp.
25. Кес, Д. *Стили мебели*. Будапешт, 1979, с. 140, 154, 224.

Māris Stinkulis

## **The Latvian Style of Furniture Design : Theory and Practice (20ies–30ies of the 20th century)**

### **Summary**

In the 20s and 30s of the 20th century, the Latvian furniture carpentry branch developed in line with the European modern functionalism, Art Deco and traditional historic styles. The forming of national art or Latvian style, which was based on the national decorative art, is regarded as a regional peculiarity in Latvia in the 20ies–30ies of the 20th century.

The Latvian artists Ansis Cīrulis (1883–1942), Jūlijs Madernieks (1870–1955), Jēkabs Bīne (1895–1955) and others worked out the Latvian style of furniture design. A. Cīrulis worked out the furniture design of expressively representative character. In most cases, he was inspired by the Latvian ethno–history researcher Ernests Brastiņš and his ideas how to create the forms and figures for Latvian style furniture. Using his sketches, the most professional furniture carpenters, for example, J. Skultāns, R. Bekers, K. Ādamsons, and J. Rudzītis made furniture for individual and state orders. To ensure regular orders and realization of their products, carpenter masters organized unions. Riga Carpenters' Society was established in 1907 and existed until 1925, when it merged with Riga Carpenters' and Chair Makers' Society "Association". Established in 1910, Riga 2nd Carpenters' Society continued successful activities in the 20ies–30ies too. By

1939, there were five carpenters' societies established in Riga and two in Liepāja. In each of them there were approximately 20–30 members – carpenter masters, who owned furniture workshops or factories. Latvian artists worked hand in hand with professional furniture carpenters to create the Latvian style furniture design both for city residents and for peasants too. Some samples of Latvian style furniture design got awards in international exhibitions of handcrafts (Paris, 1928; Berlin, 1938). In general, Latvian style furniture was available for higher society members, because it was an expensive process from sketches to a real furniture unit.